



Wprowadzenie

Dziękujemy za wybór urządzenia Mobile WiFi.

Mobile WiFi umożliwia szybką, bezprzewodową łączność z sieciami komputerowymi.

Niniejszy dokument ułatwi szybkie przygotowanie się do pracy z urządzeniem Mobile WiFi. Prosimy uważnie przeczytać ten dokument przed rozpoczęciem użytkowania urządzenia Mobile WiFi.

Szczegółowe informacje na temat funkcji i konfiguracji urządzenia Mobile WiFi można uzyskać w pomocy online na stronie zarządzania urządzeniem Mobile WiFi.

Szczegółowe informacje dotyczące logowania w panelu zarządzania zawiera rozdział „Logowanie się do panelu zarządzania”.

Poznaj swoje urządzenie Mobile WiFi

Uwaga:

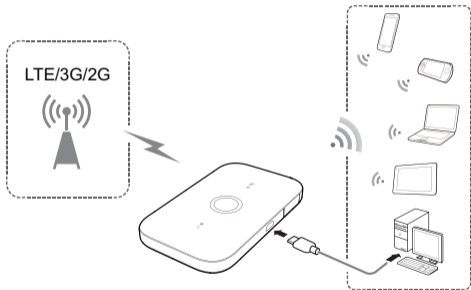
Wszystkie opisy funkcji urządzenia Mobile WiFi i ilustracje znajdujące się w tej instrukcji zostały zamieszczone wyłącznie w celach poglądowych. Zakupione urządzenie może różnić się wyglądem od przedstawionego tu na ilustracjach.

Scenariusze zastosowań

Urządzenie Mobile WiFi umożliwia dostęp do Internetu różnego rodzaju urządzeniom z obsługą Wi-Fi, np. smartfonom, tabletom i konsolom do gier, a także komputerom. Procedura nawiązywania połączenia zależy od systemu operacyjnego urządzenia Wi-Fi lub komputera. Aby nawiązać połączenie, należy postępować zgodnie z dotyczącą danego modelu urządzenia instrukcją.

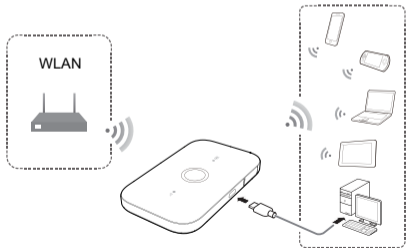
Scenariusz 1: Dostęp do Internetu przez sieć LTE, 3G lub 2G

Urządzenie Mobile WiFi łączy się z Internetem za pośrednictwem udostępnianej przez operatora sieci LTE, 3G lub 2G.



Scenariusz 2: Dostęp do Internetu przez sieć Wi-Fi

Urządzenie Mobile WiFi obsługuje funkcję rozszerzania sieci Wi-Fi. Gdy urządzenie Mobile WiFi jest używane w obszarze objętym zasięgiem sieci Wi-Fi, np. na lotnisku, w kawiarni, w hotelu lub w domu użytkownika, Mobile WiFi może łączyć się z Internetem za pośrednictwem znanych hotspotów Wi-Fi, oszczędzając w ten sposób limit transferu danych w sieci komórkowej. Więcej informacji na temat konfigurowania nowych punktów dostępu Wi-Fi zawarto w rozdziale pt. „Dodawanie punktu dostępu Wi-Fi”.



Wygląd

❶ Wskaźnik baterii

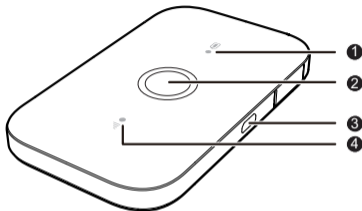
- Zielony: wystarczający poziom baterii.
- Migające światło zielone: ładowanie baterii.
- Czerwony: niski poziom baterii.

❷ Przycisk zasilania

❸ Port Micro USB

❹ Wskaźnik sygnału

- Zielony: silny sygnał.
- Pomarańczowy: słaby sygnał.
- Czerwony: brak sygnału.

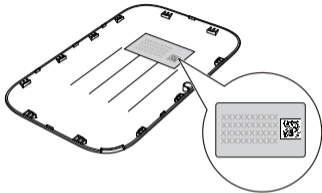


Identyfikator (SSID) i klucz szyfrowania (PWD) sieci bezprzewodowej

Podczas nawiązywania połączenia pomiędzy urządzeniem Wi-Fi a urządzeniem Mobile WiFi po raz pierwszy konieczne może być wprowadzenie domyślnego identyfikatora SSID oraz klucza szyfrowania sieci bezprzewodowej.

Domyślny identyfikator SSID i domyślny klucz szyfrowania są wydrukowane na etykiecie znamionowej urządzenia Mobile WiFi.

Zaleca się zalogowanie w panelu zarządzania urządzeniem i wprowadzenie zmiany domyślnego identyfikatora SSID i klucza szyfrowania na własne ustawienia.



Podłączanie urządzenia z systemem Android do urządzenia Mobile WiFi z użyciem kodu paskowego

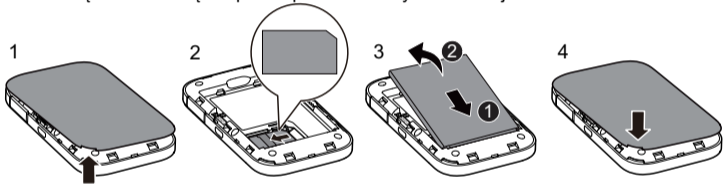
1. Wyszukaj aplikację HUAWEI Mobile WiFi w sklepie Google Play lub w HUAWEI App Center i pobierz ją na swoje urządzenie z systemem Android.
2. Zeskanuj kod paskowy na urządzeniu Mobile WiFi, korzystając z przeznaczonej do obsługi Mobile WiFi aplikacji HUAWEI.

Urządzenie Android nawiąże połączenie z Mobile WiFi.

Jak zacząć

Instalacja

Włóż kartę SIM i baterię w sposób przedstawiony na ilustracji.



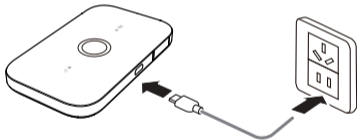
Ładowanie baterii

Jeżeli urządzenia Mobile WiFi od dawna nie używano, lub jeżeli jego bateria została całkowicie wyczerpana, urządzenie Mobile WiFi może włączyć się dopiero po dłuższej chwili od podłączenia go do ładowarki. W takiej sytuacji należy kontynuować ładowanie przez parę minut przed ponowną próbą włączenia urządzenia Mobile WiFi.

Metoda 1: ładowanie urządzenia za pomocą ładowarki

Uwaga:

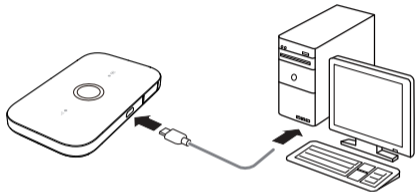
- Należy używać tylko ładowarek zgodnych z urządzeniem Mobile WiFi i dostarczonych przez wyznaczonego producenta. Użycie ładowarki niezgodnej z modelem Mobile WiFi lub pochodzącej od nieznanego producenta może spowodować awarię urządzenia, błąd, a nawet wybuch pożaru. Użycie niezgodnej ładowarki spowoduje też unieważnienie wszystkich — zarówno jawnych, jak i dorozumianych — gwarancji udzielonych na ten produkt.



- Ładowarka należy do akcesoriów opcjonalnych. Jeżeli nie ma jej w komplecie, można ją zakupić osobno u autoryzowanego sprzedawcy, zwracając uwagę na jej zgodność z opisanym tu urządzeniem Mobile WiFi.
- Urządzenie Mobile WiFi działa z ładowarką HW-050100XYW. Symbole X oraz Y oznaczają litery lub cyfry, które mogą się różnić w zależności od regionu. Szczegółowe informacje dotyczące określonych modeli ładowarek można uzyskać od autoryzowanego sprzedawcy.

Metoda 2: ładowanie urządzenia przy użyciu połączenia z komputerem

Podłącz urządzenie Mobile WiFi do komputera przy użyciu fabrycznie załączonego kabla.

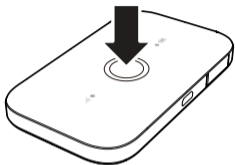


Włączanie urządzenia Mobile WiFi

Naciśnij i przytrzymaj przycisk Mobile WiFi, aż zabłyśną wskaźniki, co będzie oznaczać, że urządzenie włączyło się.

Uwaga:

Aby wyłączyć urządzenie Mobile WiFi, naciśnij i przytrzymaj przycisk zasilania.



Weryfikacja kodu PIN

Jeśli poprawnie skonfigurowano ustawienia sieciowe urządzenia Mobile WiFi, a mimo to po jego włączeniu dostęp do Internetu nie jest możliwy, może to oznaczać, że aktywna jest weryfikacja kodu PIN. Zaloguj się do internetowego panelu zarządzania urządzeniem i wprowadź kod PIN, gdy pojawi się wezwanie. Aby nie trzeba było wprowadzać kodu PIN po każdym włączeniu urządzenia Mobile WiFi, wyłącz weryfikację kodu PIN w panelu zarządzania.

Kody PIN i PUK zostały dostarczone wraz z kartą SIM. Szczegółowe informacje można uzyskać od operatora.

Łączenie z Internetem

Łączenie przez sieć LTE, 3G lub 2G

Parametry konfiguracji urządzenia Mobile WiFi zostały ustawione zgodnie z wymaganiami Twojego operatora.

W przypadku transmisji danych urządzenie Mobile WiFi automatycznie nawiązuje połączenie z Internetem. Jeżeli przez określony czas żadne dane nie są przesyłane, automatycznie Mobile WiFi przerwie połączenie z siecią.

Uwaga:

Po zalogowaniu się przez przeglądarkę internetową do panelu administracyjnego urządzenia, użytkownik może włączyć lub wyłączyć funkcję automatycznego łączenia w roamingu. Jeżeli funkcja ta zostanie wyłączona, po połączeniu się z siecią w roamingu urządzenie Mobile WiFi automatycznie zakończy nawiązane uprzednio połączenie z Internetem. Połączenie to trzeba będzie w razie potrzeby przywrócić ręcznie.

Łączenie przez sieć Wi-Fi

1. Upewnij się, że funkcja rozszerzania sieci Wi-Fi jest włączona.
2. Urządzenie Mobile WiFi automatycznie łączy się z punktami dostępu Wi-Fi skonfigurowanymi przez operatora lub — samodzielnie — przez użytkownika.

Uwaga:

- Urządzenie Mobile WiFi, które już raz połączyło się z określoną siecią Wi-Fi, będzie łączyć się z nią automatycznie, gdy tylko ponownie znajdzie się w jej zasięgu.
- Więcej informacji na temat konfigurowania nowych punktów dostępu Wi-Fi zawarto w rozdziale pt. „Dodawanie punktu dostępu Wi-Fi”.

Logowanie na stronie zarządzania urządzeniem

1. Sprawdź, czy połączenie urządzenia Mobile WiFi z urządzeniem Wi-Fi lub komputerem działa normalnie.
2. Uruchom przeglądarkę internetową i wprowadź w jej pasku adresu adres: **http://192.168.8.1**.

Uwaga:

Jeżeli domyślny adres IP panelu zarządzania koliduje z innym adresem IP w sieci, urządzenie Mobile WiFi automatycznie zmieni adres swojego panelu zarządzania. Poszukaj go pod adresem **http://192.168.9.1**. Jeśli zalogowanie jest nadal niemożliwe, zwróć się do autoryzowanego sprzedawcy.

3. Aby zalogować się na stronie zarządzania urządzeniem, wprowadź nazwę użytkownika i hasło.

Uwaga:

- Domyślna nazwa użytkownika to **admin**.
- Hasło domyślne to **admin**.

Tryb oszczędzania baterii

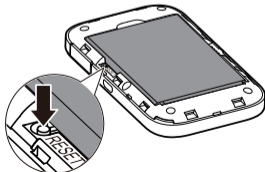
Gdy urządzenie Mobile WiFi przez dłuższy czas nie jest używane, przełącza się w tryb czuwania i wszystkie jego wskaźniki gasną. Naciśnięcie przycisku zasilania spowoduje ponowne ich zaświecenie.

Gdy urządzenie Mobile WiFi działa wyłącznie na zasilaniu z baterii, można włączyć lub wyłączyć funkcję automatycznego wyłączenia łączności Wi-Fi. Jeżeli została ona włączona, a przez określony czas żadne urządzenie Wi-Fi nie połączy się z urządzeniem Mobile WiFi, łączność Wi-Fi zostanie automatycznie wyłączona.

Aby przywrócić łączność Wi-Fi, wystarczy nacisnąć jeszcze raz przycisk zasilania.

Przywracanie ustawień fabrycznych

W razie zapomnienia skonfigurowanej wcześniej nazwy użytkownika, hasła lub identyfikatora SSID, można te ustawienia przywrócić do wartości fabrycznych za pomocą panelu zarządzania



urządzeniem Mobile WiFi.

W tym celu należy po prostu wcisnąć przycisk **RESET** i przytrzymać go, dopóki urządzenie Mobile WiFi nie wyłączy się i nie uruchomi się ponownie.

Włączanie i wyłączanie funkcji rozszerzenia Wi-Fi

Funkcję rozszerzenia Wi-Fi można włączyć lub wyłączyć po zalogowaniu się do panelu zarządzania urządzeniem Mobile WiFi.

Uwaga:

Włączenie funkcji rozszerzenia Wi-Fi umożliwia jednoczesne łączenie się z urządzeniem Mobile WiFi maksymalnie 9 urządzeniom bezprzewodowym.

Dodawanie punktu dostępu Wi-Fi

1. Zaloguj się do obsługiwanego przez przeglądarkę internetową panelu zarządzania urządzeniem.
2. Na stronie ustawień wybierz opcję **Rozszerzenie Wi-Fi (Wi-Fi extender)**.
3. Wykonaj wyszukiwanie punktów dostępu Wi-Fi i połącz się z wybranym z nich.

Przykład 1: Łączenie przez sieć Wi-Fi z komputerem (na przykładzie systemu operacyjnego Windows 7)

1. Upewnij się, że łączność z siecią Wi-Fi jest włączona.
2. Wybierz polecenia **Start > Panel sterowania (Control Panel) > Sieć i Internet (Network and Internet) > Centrum sieci i udostępniania (Network and Sharing Center) > Połącz z siecią (Connect to a network)**.

Uwaga:

Przed ustanowieniem połączenia Wi-Fi sprawdź, czy komputer jest wyposażony w kartę sieci bezprzewodowej. Jeżeli komputer informuje o dostępności połączenia z siecią bezprzewodową, oznacza to, że można korzystać z karty sieci bezprzewodowej. W przeciwnym razie sprawdź, czy karta sieci bezprzewodowej działa poprawnie.

3. Wybierz połączenie z siecią bezprzewodową o identyfikatorze SSID urządzenia Mobile WiFi, a następnie kliknij przycisk **Połącz (Connect)**.

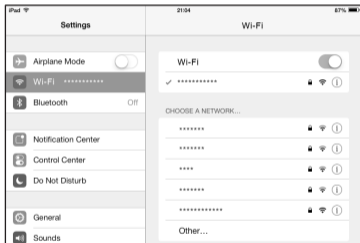
Uwaga:

- Jeżeli sieć bezprzewodowa jest zaszyfrowana, wprowadź prawidłowy klucz szyfrowania sieci bezprzewodowej.
 - Domyślny identyfikator SSID i domyślny klucz szyfrowania są wydrukowane na etykiecie znamionowej urządzenia Mobile WiFi.
4. Zaczekaj chwilę na pojawienie się ikony połączenia z siecią bezprzewodową w zasobniku systemowym w prawym dolnym rogu ekranu komputera.
Połączenie z siecią bezprzewodową zostało nawiązane.

Przykład 2: łączenie z przez sieć Wi-Fi z tabletem

(na przykładzie urządzenia iPad)

1. Dotknij pozycji **Ustawienia (Settings) > Wi-Fi**, aby włączyć funkcję Wi-Fi.
2. Tablet automatycznie wyszuka połączenia bezprzewodowe i wyświetli listę punktów dostępowych.
3. Wybierz punkt dostępowy o identyfikatorze SSID urządzenia Mobile WiFi.
4. W razie potrzeby wprowadź prawidłowy klucz szyfrowania sieci bezprzewodowej i wybierz przycisk **Połącz (Join)**.



(Ikona kłódki oznacza, że do połączenia z tą siecią bezprzewodową jest potrzebny

klucz szyfrowania).

Uwaga:

Za pośrednictwem urządzenia Mobile WiFi mogą łączyć się z Internetem takie urządzenia korzystające z sieci Wi-Fi, jak iPhone, iPod touch, PS3 i NDSi.

Wskazówki na temat obsługi konkretnego urządzenia Wi-Fi można znaleźć w jego instrukcji obsługi.

Wskazówki

Jeżeli urządzenie Mobile WiFi będzie używane przez dłuższy czas, może się nagrzać, a nawet przegrzać. W takim przypadku urządzenie Mobile WiFi automatycznie wyłączy połączenie z siecią i wyłączy się, aby zapobiec uszkodzeniu. Urządzenie Mobile WiFi należy wtedy umieścić w dobrze wentylowanym miejscu, aby ostygło, a następnie można je włączyć i użytkować jak zwykle.

W razie trudności z używaniem urządzenia Mobile WiFi w normalny sposób można spróbować następujących metod:

- skorzystać z pomocy online dostępnego przez przeglądarkę internetową panelu zarządzania urządzeniem;
- uruchomić urządzenie Mobile WiFi ponownie;
- przywrócić ustawienia fabryczne urządzenia Mobile WiFi;
- skonsultować się z operatorem.

LTE to znak towarowy stowarzyszenia ETSI.

Copyright © Huawei Technologies Co., Ltd. 2015. Wszelkie prawa zastrzeżone.

Zabronione jest powielanie i przesyłanie jakiegokolwiek części niniejszej instrukcji w jakiegokolwiek postaci i przy użyciu jakiegokolwiek metody bez uzyskania pisemnej zgody firmy Huawei Technologies Co., Ltd. i jej oddziałów („Huawei”).

Urządzenie opisane w niniejszej instrukcji może zawierać oprogramowanie chronione prawami autorskimi firmy Huawei lub ewentualnych licencjodawców. Klienci nie mogą w żaden sposób powielać, dystrybuować, modyfikować, dekompilować, dezasemblować, deszyfrować, wyodrębniać, poddawać inżynierii wstecznej, dzierżawić, cedować ani udzielać podlicencji tego oprogramowania, chyba że ograniczenia takie są zabronione przez obowiązujące przepisy lub działania takie są dozwolone przez odpowiednich właścicieli praw autorskich

w ramach licencji.

Znaki towarowe i zezwolenia



HUAWEI, HUAWEI i  to znaki towarowe lub zastrzeżone znaki towarowe Huawei Technologies Co., Ltd.

Pozostałe znaki towarowe, nazwy produktów, usług i firm wymienione w niniejszej instrukcji mogą stanowić własność ich prawowitych właścicieli.

Uwaga

Niektóre funkcje produktu i jego akcesoriów opisane w niniejszym dokumencie zależą od zainstalowanego oprogramowania oraz możliwości i ustawień sieci lokalnej, dlatego mogą nie być aktywne lub mogą być ograniczone przez operatorów sieci lokalnej lub dostawców usług sieciowych.

Dlatego użyte opisy mogą nie odpowiadać całkowicie zakupionemu produktowi lub akcesorium.

Firma Huawei zastrzega sobie prawo do zmiany lub modyfikowania informacji bądź specyfikacji zawartych w niniejszej instrukcji bez wcześniejszego powiadomienia

i bez ponoszenia odpowiedzialności za te zmiany.

ZASTRZEŻENIE

CAŁA TREŚĆ NINIEJSZEGO PODRĘCZNIKA JEST UDOSTĘPNIANA W STANIE „JAK WIDAĆ”. OPRÓCZ SYTUACJI WYNIKAJĄCYCH Z OBOWIĄZUJĄCEGO PRAWA, NIE UDZIELA SIĘ ŻADNYCH GWARANCJI, JAWNYCH ANI DOROZUMIANYCH, W TYM MIĘDZY INNYMI DOROZUMIANEJ GWARANCJI PRZYDATNOŚCI HANDLOWEJ I PRZYDATNOŚCI DO OKREŚLONEGO CELU, W ODNIESIENIU DO DOKŁADNOŚCI, NIEZAWODNOŚCI LUB TREŚCI NINIEJSZEGO PODRĘCZNIKA.

W MAKSYMALNYM DOZWOLONYM PRZEZ OBOWIĄZUJĄCE PRZEPISY ZAKRESIE FIRMA HUAWEI NIE PONOSI ODPOWIEDZIALNOŚCI ZA WSZELKIE SZKODY SZCZEGÓLNE, UBOCZNE, POŚREDNIE LUB WTÓRNE, UTRATĘ ZYSKÓW, MOŻLIWOŚCI PROWADZENIA DZIAŁALNOŚCI GOSPODARCZEJ, PRZYCHODÓW, DANYCH, DOBREGO IMIENIA I PRZEWIDYWANYCH OSZCZĘDNOŚCI, NIEZALEŻNIE OD TEGO, CZY TAKĄ UTRATĘ MOŻNA PRZEWIDZIEĆ.

MAKSYMALNA ODPOWIEDZIALNOŚĆ (OGRANICZENIE TO NIE MA

ZASTOSOWANIA W PRZYPADKU ODPOWIEDZIALNOŚCI ZA OBRAŻENIA OSÓB, LECZ WYŁĄCZNIE W ZAKRESIE, W JAKIM OBOWIĄZUJĄCE PRZEPISY ZAKAZUJĄ STOSOWANIA TAKIEGO OGRANICZENIA) FIRMY HUAWEI WYNIKAJĄCA Z UŻYTKOWANIA URZĄDZENIA OPISANEGO W NINIEJSZEJ INSTRUKCJI JEST OGRANICZONA DO WYSOKOŚCI KWOTY ZAPŁACONEJ PRZEZ KLIENTA Z TYTUŁU NABYCIA NINIEJSZEGO URZĄDZENIA.

Przepisy importowe i eksportowe

Klienci muszą przestrzegać wszystkich obowiązujących przepisów eksportowych i importowych i są odpowiedzialni za uzyskanie wszelkich wymaganych zezwoleń rządowych i licencji pozwalających na eksportowanie, reeksportowanie bądź importowanie urządzenia opisanego w niniejszej instrukcji, w tym także oprogramowania i zawartych w nim danych technicznych.

Polityka prywatności

Aby lepiej zrozumieć, jak chronimy Twoje dane osobowe, prosimy zapoznać się z naszą polityką prywatności pod adresem <http://consumer.huawei.com/privacy-policy>.

Bezpieczeństwo użycia

Niniejszy rozdział zawiera ważne informacje na temat obsługi urządzenia.

Zawiera również informacje dotyczące jego bezpiecznego użytkowania.

Przed przystąpieniem do użytkowania urządzenia uważnie przeczytaj te informacje.

Urządzenie elektroniczne

Nie używaj urządzenia w miejscach, w których korzystanie z niego jest zabronione. Nie używaj urządzenia, jeżeli stwarzałoby to zagrożenie lub zakłócało działanie innych urządzeń.

Zakłócanie działania sprzętu medycznego

- Przestrzegaj przepisów i zasad obowiązujących w szpitalach i innych placówkach służby zdrowia. Nie korzystaj z urządzenia w miejscach, w których jest to zabronione.
- Niektóre urządzenia bezprzewodowe mogą wpływać na działanie aparatów słuchowych lub rozruszników serca. Więcej informacji udzieli usługodawca.
- Producenci rozruszników serca zalecają, aby odległość pomiędzy urządzeniem

a rozrusznikiem wynosiła co najmniej 15 cm w celu wyeliminowania potencjalnych zakłóceń pracy rozrusznika. Jeśli używasz rozrusznika, używaj urządzenia po stronie przeciwnej względem rozrusznika i nie noś urządzenia w przedniej kieszeni.

Miejsca przechowywania materiałów palnych i wybuchowych

- Nie korzystaj z urządzenia w miejscach, gdzie przechowywane są materiały palne lub wybuchowe, na przykład na stacjach paliw, w składach paliw i zakładach chemicznych, używanie urządzenia w takich miejscach zwiększa ryzyko eksplozji lub pożaru. Należy ponadto przestrzegać instrukcji wyrażonych słownie lub za pomocą symboli.
- Nie wolno przechowywać ani transportować urządzenia w jednym opakowaniu z łatwopalnymi cieczami, gazami lub materiałami wybuchowymi.

Bezpieczeństwo ruchu drogowego

- Podczas korzystania z urządzenia należy przestrzegać wszystkich obowiązujących przepisów. Aby zmniejszyć ryzyko wypadków, nie należy korzystać z urządzenia bezprzewodowego podczas kierowania pojazdem.

- Skoncentruj się na prowadzeniu pojazdu. Twoim najważniejszym obowiązkiem jest bezpieczna jazda.
- Sygnał radiowy może wpływać na pracę układów elektronicznych w pojazdach silnikowych. W celu uzyskania dalszych informacji należy się skontaktować z producentem pojazdu.
- Nie należy umieszczać urządzenia w pojeździe silnikowym nad poduszką powietrzną lub w obszarze chronionym przy jej użyciu. W przeciwnym razie otwierająca się z dużą siłą poduszka może spowodować wyrzucenie telefonu w kierunku pasażerów, doprowadzając do obrażeń ciała.
- Nie używaj urządzenia podczas lotu samolotem ani bezpośrednio po wejściu na pokład. Korzystanie z urządzeń bezprzewodowych w samolocie może zakłócać pracę sieci bezprzewodowych i urządzeń pokładowych. Może także być zabronione prawem.

Warunki eksploatacji

- Unikaj miejsc zakurzonych, wilgotnych i brudnych oraz takich, w których występują pola magnetyczne. Używanie urządzenia w takim otoczeniu może doprowadzić do awarii obwodów.

- Nie używaj urządzenia podczas burzy, ponieważ grozi to uszkodzeniem przez wyładowania atmosferyczne.
- Idealny zakres temperatur pracy urządzenia: od 0 °C do +35 °C. Idealny zakres temperatur składowania: od -10 °C do +45 °C. Bardzo wysokie i bardzo niskie temperatury mogą uszkodzić urządzenie lub jego akcesoria.
- Urządzenie i akcesoria przechowuj w dobrze wentylowanym i chłodnym pomieszczeniu, nie narażając ich na bezpośrednie działanie promieni słonecznych. Nie przykrywaj ani nie zasłaniaj urządzenia ręcznikami ani innymi przedmiotami. Nie umieszczaj urządzenia w pojemniku słabo rozpraszającym ciepło, takim jak pudełko czy torba.
- Nie wystawiaj urządzenia zbyt długo na bezpośrednie działanie promieni słonecznych (np. na desce rozdzielczej pod szybą przednią samochodu).
- Unikaj deszczu i wilgoci, aby urządzenie i akcesoria nie zagrażały porażeniem elektrycznym.
- Trzymaj urządzenie z dala od źródeł ciepła i ognia, takich jak grzejnik, kuchenka mikrofalowa, kuchenka gazowa, terma, bojler, kaloryfer lub świeca.
- Jeżeli dojdzie do przegrzania, przestań na pewien czas używać urządzenia

lub aplikacji. Długotrwałe narażenie skóry na oddziaływanie przegrzanego urządzenia może wywołać objawy poparzeń, takie jak czerwona wysypka i przebarwienia.

- Nie dotykaj anteny urządzenia. Może to pogorszyć jakość łączności.
- Nie pozwalaj dzieciom ani zwierzętom gryźć bądź ssać urządzenie i akcesoria. Może to spowodować uszkodzenie lub eksplozję.
- Przestrzegaj miejscowych przepisów oraz szanuj prawa innych osób, w tym prawo do prywatności.

Bezpieczeństwo dzieci

- Należy przestrzegać wszystkich środków ostrożności dotyczących bezpieczeństwa dzieci. Zabawa urządzeniem lub jego akcesoriami może być niebezpieczna. Urządzenie zawiera odłączane części, których połknięcie grozi udławieniem. Przechowuj produkt poza zasięgiem dzieci.
- Urządzenie i akcesoria nie są przeznaczone do użytku przez dzieci. Dzieci powinny korzystać z tego urządzenia tylko pod nadzorem dorosłych.

Akcesoria

- Używanie niezatwierdzonego lub niezgodnego zasilacza, ładowarki lub baterii może spowodować pożar, eksplozję lub inne zagrożenia.
- Wybieraj tylko akcesoria zatwierdzone do współpracy z tym modelem przez producenta urządzenia. Użycie innych typów akcesoriów może spowodować unieważnienie gwarancji, naruszać lokalne przepisy i być niebezpieczne. W celu uzyskania informacji o dostępności zatwierdzonych akcesoriów w danym regionie należy się skontaktować ze sprzedawcą.

Bezpieczeństwo używania ładowarki

- Gniazdo zasilające powinno znajdować się blisko podłączanego urządzenia i być łatwo dostępne.
- Jeśli ładowarka nie jest używana, należy ją odłączyć od gniazda elektrycznego i urządzenia.
- Ładowarki nie należy upuszczać ani uderzać.

- Jeśli przewód zasilający jest uszkodzony (np. złamany lub ma uszkodzoną izolację) albo wtyczka jest poluzowana, natychmiast zaprzestań używania przewodu. Dalsze korzystanie z niego może spowodować porażenie elektryczne, zwarcie lub pożar.
- Nie dotykaj przewodu zasilającego mokrymi rękoma i nie ciągnij za przewód w celu odłączenia ładowarki.
- Nie wolno dotykać urządzenia ani ładowarki mokrymi rękami. Może to spowodować zwarcie, awarię lub porażenie elektryczne.
- Jeżeli ładowarka miała kontakt z wodą, innymi płynami lub wilgocią, należy ją przekazać do zbadania do autoryzowanego serwisu.
- Ładowarka musi spełniać wymagania Klauzuli 2.5 normy IEC60950-1/EN60950-1/UL60950-1 oraz musi być przetestowana i dopuszczona do użytkowania zgodnie z normami krajowymi lub lokalnymi.
- Urządzenie należy podłączać tylko do produktów oznaczonych logo USB-IF lub mających certyfikat USB-IF.

Bezpieczne korzystanie z baterii

- Nie wolno łączyć biegunów baterii z przedmiotami przewodzącymi prąd elektryczny, takimi jak klucze, biżuteria lub inne materiały metalowe.

Może to spowodować zwarcie baterii oraz oparzenia i obrażenia ciała.

- Nie narażaj baterii na działanie nadmiernego ciepła i bezpośredniego nasłonecznienia. Nie umieszczaj jej wewnątrz ani na powierzchni urządzeń wydzielających ciepło, takich jak kuchenki mikrofalowe, kuchenki lub grzejniki. Przegrzane baterie mogą eksplodować.
- Baterii nie wolno modyfikować ani regenerować, próbować wkładać do niej ciał obcych, zanurzać jej w wodzie lub innych płynach ani narażać na ich działanie. Może to spowodować pożar, wybuch lub inne zagrożenia.
- Jeżeli z baterii wycieknie elektrolit, zachowaj ostrożność, aby nie przedostał się na skórę lub do oczu. Jeśli elektrolit wejdzie w kontakt ze skórą lub dostanie się do oczu, natychmiast przemyj je czystą wodą i zgłoś się do lekarza.
- Jeśli bateria uległa zdeformowaniu, odbarwiła się lub przegrzewa się podczas ładowania lub przechowywania, natychmiast wyjmij ją z urządzenia i zaprzestań używania. Dalsze jej użytkowanie może doprowadzić do wycieku elektrolitu, wybuchu lub pożaru.
- Nie wolno wrzucać baterii do ognia, ponieważ mogą eksplodować. Eksplodować mogą także uszkodzone baterie.

- Zużyte baterie należy wyrzucać zgodnie z obowiązującymi przepisami. Nieodpowiednie użytkowanie baterii może spowodować pożar, wybuch lub inne zagrożenia.
- Nie pozwalaj dzieciom ani zwierzętom gryźć bądź ssać baterię. Może to spowodować uszkodzenie lub eksplozję.
- Nie rozbijaj baterii, nie dziuraw jej ani nie narażaj na działanie wysokiego ciśnienia zewnętrznego. Może to spowodować zwarcie lub porażenie elektryczne.
- Nie dopuszczaj do upadku urządzenia ani baterii. Upuszczenie urządzenia lub baterii, szczególnie na twardą powierzchnię, grozi ich uszkodzeniem.
- Jeżeli czas czuwania urządzenia ulegnie znacznemu skróceniu, wymień baterię.
- Jeśli urządzenie jest wyposażone w niewymienną baterię wewnętrzną, nie należy podejmować prób wymiany baterii, gdyż grozi to uszkodzeniem urządzenia. Wymiany baterii w urządzeniu może dokonać tylko autoryzowane centrum serwisowe.

Czyszczenie i konserwacja

- Dbaj o to, by urządzenie i akcesoria pozostawały suche. Nie próbuj ich suszyć przy użyciu zewnętrznego źródła ciepła, takiego jak kuchenka mikrofalowa lub suszarka.

- Nie narażaj urządzenia ani akcesoriów na działanie ekstremalnie wysokiej lub niskiej temperatury. Takie warunki pracy mogą uniemożliwić prawidłowe działanie urządzenia i spowodować pożar lub wybuch.
- Unikaj zderzeń z innymi przedmiotami, ponieważ mogą spowodować awarię, przegrzanie, pożar lub eksplozję.
- Przed przystąpieniem do czyszczenia lub konserwacji urządzenia zakończ używanie go, zamknij wszystkie aplikacje i odłącz wszystkie podłączone przewody.
- Do czyszczenia urządzenia i akcesoriów nie należy używać detergentów, proszków ani innych środków chemicznych (takich jak alkohol i benzen). Substancje te mogą uszkodzić części urządzenia i stanowić zagrożenie pożarowe. Do czyszczenia urządzenia i akcesoriów używaj czystej, miękkiej i suchej ściereczki.
- Nie umieszczaj w pobliżu urządzenia na dłuższy czas kart z paskiem magnetycznym, takich jak karty kredytowe i telefoniczne. W takiej sytuacji może dojść do uszkodzenia karty z paskiem magnetycznym.
- Nie demontuj ani nie regeneruj urządzenia ani akcesoriów.
Spowoduje to unieważnienie gwarancji, a producent zostanie zwolniony

z odpowiedzialności za ewentualne szkody. W przypadku wystąpienia usterki skontaktuj się z autoryzowanym centrum serwisowym w celu uzyskania pomocy lub przekazania urządzenia do naprawy.

Utylizacja i recykling odpadów



■ Ten symbol (z paskiem lub bez niego) umieszczony na urządzeniu, bateriach (jeżeli są dodane w komplecie) lub opakowaniu wskazuje, że urządzenia oraz jego elektrycznych akcesoriów (na przykład zestawu słuchawkowego, zasilacza lub przewodów) nie należy wyrzucać razem ze zwykłymi odpadami domowymi. Przedmiotów tych nie wolno wyrzucać jako nieposortowanych odpadów komunalnych, lecz należy je przekazać do certyfikowanego punktu zbiórki do recyklingu lub odpowiedniej utylizacji.

W celu uzyskania szczegółowych informacji na temat recyklingu urządzenia lub baterii należy skontaktować się z lokalnym urzędem miasta, firmą wywożącą

odpady komunalne lub sklepem.

Utylizacja urządzenia i baterii (jeżeli są dodane w komplecie) podlega wersji przekształconej Dyrektywy WEEE (2012/19/UE) i Dyrektywie w sprawie baterii i akumulatorów (2006/66/WE). Powodem oddzielania zużytego sprzętu elektrycznego i elektronicznego oraz baterii od innych odpadów jest minimalizacja potencjalnego wpływu niebezpiecznych substancji na środowisko i zdrowie ludzi.

Ograniczanie ilości substancji niebezpiecznych

To urządzenie jest zgodne z rozporządzeniem REACH [Rozporządzenie (WE) nr 1907/2006] i przekształconą dyrektywą RoHS (dyrektywa 2011/65/UE). Baterie (jeżeli są dodane w komplecie) spełniają wymagania Dyrektywy w sprawie baterii i akumulatorów (2006/66/WE). Aktualne informacje o zgodności z wymaganiami rozporządzenia REACH i dyrektywy RoHS można znaleźć w witrynie internetowej <http://consumer.huawei.com/certification>.

Zgodność z przepisami UE

Normy narażenia na promieniowanie w zakresie radiowym

Dopuszczalne normy narażenia na promieniowanie o częstotliwościach radiowych: Normy narażenia na emisję fal radiowych mogą wymagać, by urządzenie było używane przynajmniej w odległości 1.5 cm od ciała ludzkiego. Nieprzestrzeganie tego zalecenia może powodować przekroczenie limitów narażenia na promieniowanie radiowe.

Certyfikacja (SAR)

To urządzenie spełnia wymagania dotyczące ekspozycji na działanie fal radiowych. Urządzenie to pełni funkcję nadajnika i odbiornika o niskiej mocy. Urządzenie zostało zaprojektowane tak, aby nie przekraczało wartości granicznych ekspozycji na fale radiowe zalecanych w międzynarodowych wytycznych. Wytyczne te zostały opracowane przez niezależną organizację naukową, Międzynarodową Komisję ds. Ochrony przed Promieniowaniem Niejonizującym (ICNIRP), i obejmują środki bezpieczeństwa zapewniające ochronę wszystkich użytkowników bez względu na ich wiek i stan zdrowia.

Współczynnik absorpcji SAR jest jednostką miary ilości promieniowania o częstotliwości radiowej pochłanianego przez ludzkie ciało podczas korzystania z urządzenia. Wartość tego współczynnika jest określana przez najwyższy certyfikowany poziom mocy w warunkach laboratoryjnych, faktyczny poziom

współczynnika SAR w konkretnym przypadku może być jednak znacznie niższy. Wynika to z faktu, że urządzenie zostało zaprojektowane tak, aby zużywało minimalną ilość energii wymaganą do łączenia z siecią.

Norma SAR przyjęta w Europie wynosi 2,0 W/kg w uśrednieniu na 10 gramów tkanki. Najwyższy osiągalny poziom SAR przy korzystaniu z tego urządzenia spełnia tę normę.

Deklaracja

Firma Huawei Technologies Co., Ltd. niniejszym deklaruje, że to urządzenie jest zgodne z zasadniczymi wymaganiami i innymi stosownymi przepisami Dyrektywy 1999/5/WE.

Deklaracja zgodności jest dostępna na stronie internetowej <http://consumer.huawei.com/certification>.

Produkt zawiera następujące oznaczenie:



To urządzenie może być wykorzystywane na terenie wszystkich państw członkowskich UE.

W miejscach użytkowania urządzenia należy przestrzegać przepisów krajowych i lokalnych.

W zależności od sieci lokalnej użytkowanie urządzenia może podlegać ograniczeniom.

Ograniczenia dotyczące transmisji w paśmie 2,4 GHz:

Norwegia: Ten fragment nie dotyczy obszaru geograficznego w promieniu 20 km od centrum Ny-Ålesund.

Ograniczenia dotyczące transmisji w paśmie 5 GHz:

Nadajnik WLAN w tym urządzeniu, jeśli pracuje w zakresie częstotliwości od 5150 do 5350 MHz, może być używany tylko we wnętrzach budynków.

Aktualne dane teleadresowe i adres e-mail w wybranym kraju lub regionie zawiera strona <http://consumer.huawei.com/en/support/hotline>.

Deklaracja Zgodności UE

według Dyrektywy w sprawie urządzeń radiowych i telekomunikacyjnych urządzeń końcowych nr 1999/5/EC

Dla następującego wyposażenia

Produkt	:	Mobile WiFi
Oznaczenie/znak handlowy	:	E5573s-320
Nazwa producenta	:	Huawei Technologies Co., Ltd.
Adres producenta	:	Administration Building, Headquarters of Huawei Technologies Co., Ltd., Bantian, Longgang District, Shenzhen, 518129, P. R. C.

niniejszym potwierdza się zgodność z wymaganiami ustanowionymi w Dyrektywie Rady Unii Europejskiej 1999/5/EC w sprawie urządzeń radiowych i telekomunikacyjnych urządzeń końcowych. Dla oceny zgodności z niniejszą Dyrektywą zastosowano następujące normy:

Bezpieczeństwo	:	EN 60950-1;2006/A11;2009/A1;2010/A12;2011;
Zdrowie	:	EN 50566;2013; EN 62209-2;2010;EN 62479;2010;
EMC	:	EN 301 489-1 V1.9.2; EN 301 489-7 V1.3.1; EN 301 489-17 V2.2.1; EN 301 489-24 V1.5.1;
Urządzenia radiowe	:	EN 301 511 V9.0.2; EN 301 908-1 V6.2.1; EN 301 908-2 V6.2.1; EN301 908-13 V6.2.1; EN 300 328 V1.8.1;EN 301 893 V1.7.1;

Produkt jest oznaczony znakiem CE i Numer jednostki notyfikowanej zgodnie z dyrektywą 1999/5/EC:

Jednostka notyfikowana: TÜV Rheinland LGA Products GmbH
Numer jednostki notyfikowanej: 0197

Za wystawienie niniejszej deklaracji odpowiedzialny jest:

Producent Uprawniony przedstawiciel ustanowiony w granicach Unii Europejskiej

Osoba odpowiedzialna za wystawienie niniejszej deklaracji

Imię, nazwisko : KangYing

Stanowisko/Tytuł : Regulatory Compliance Manager (menedżer ds. zgodności z przepisami prawa)

Shenzhen 2014-11-14
(Miejscowość) (Data)

KangYing
姜颖 (Piecczęć firmowa i podpis)
姜颖 (姜颖) 姜颖 (姜颖)
姜颖 (姜颖) 姜颖 (姜颖)
姜颖 (姜颖) 姜颖 (姜颖)

